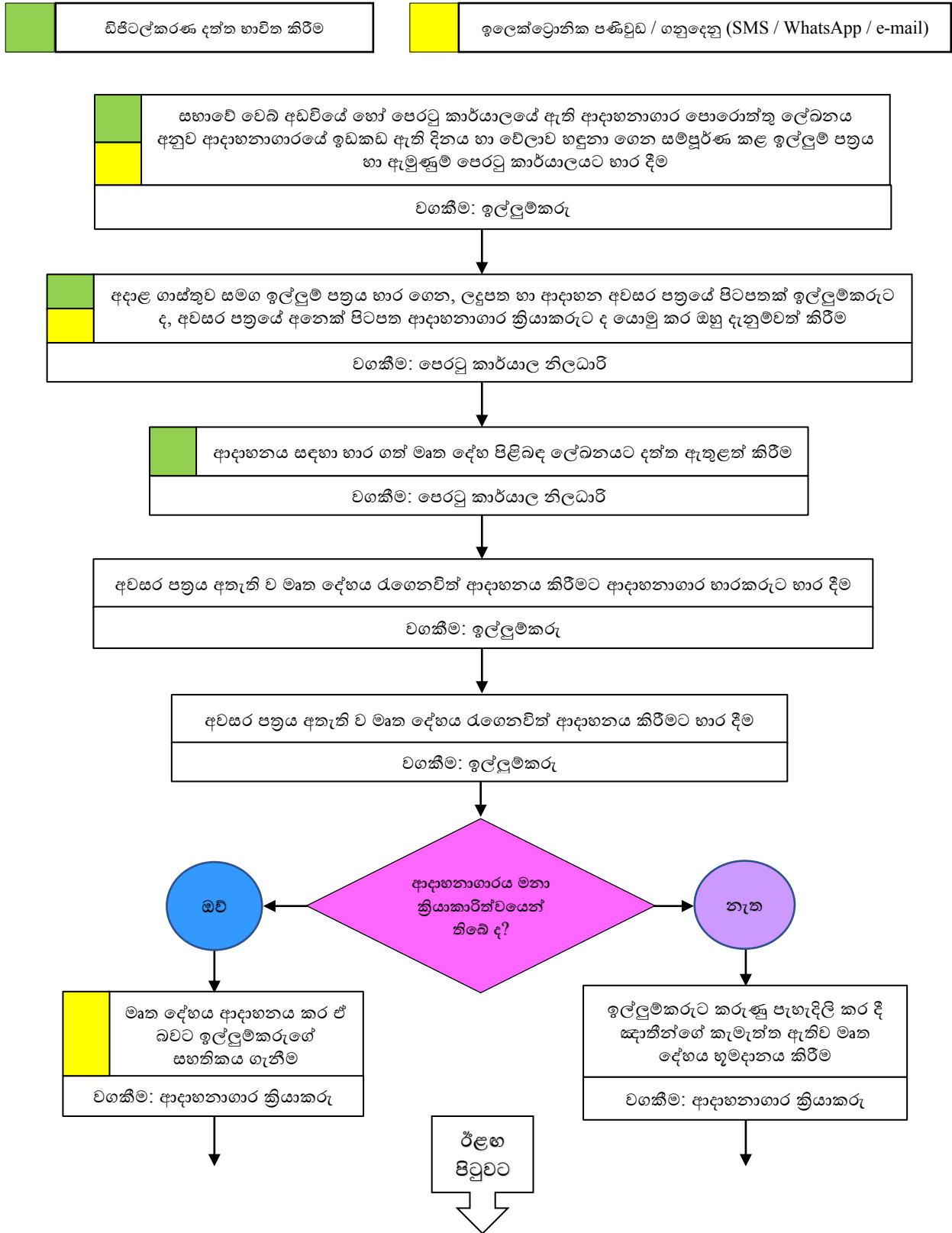
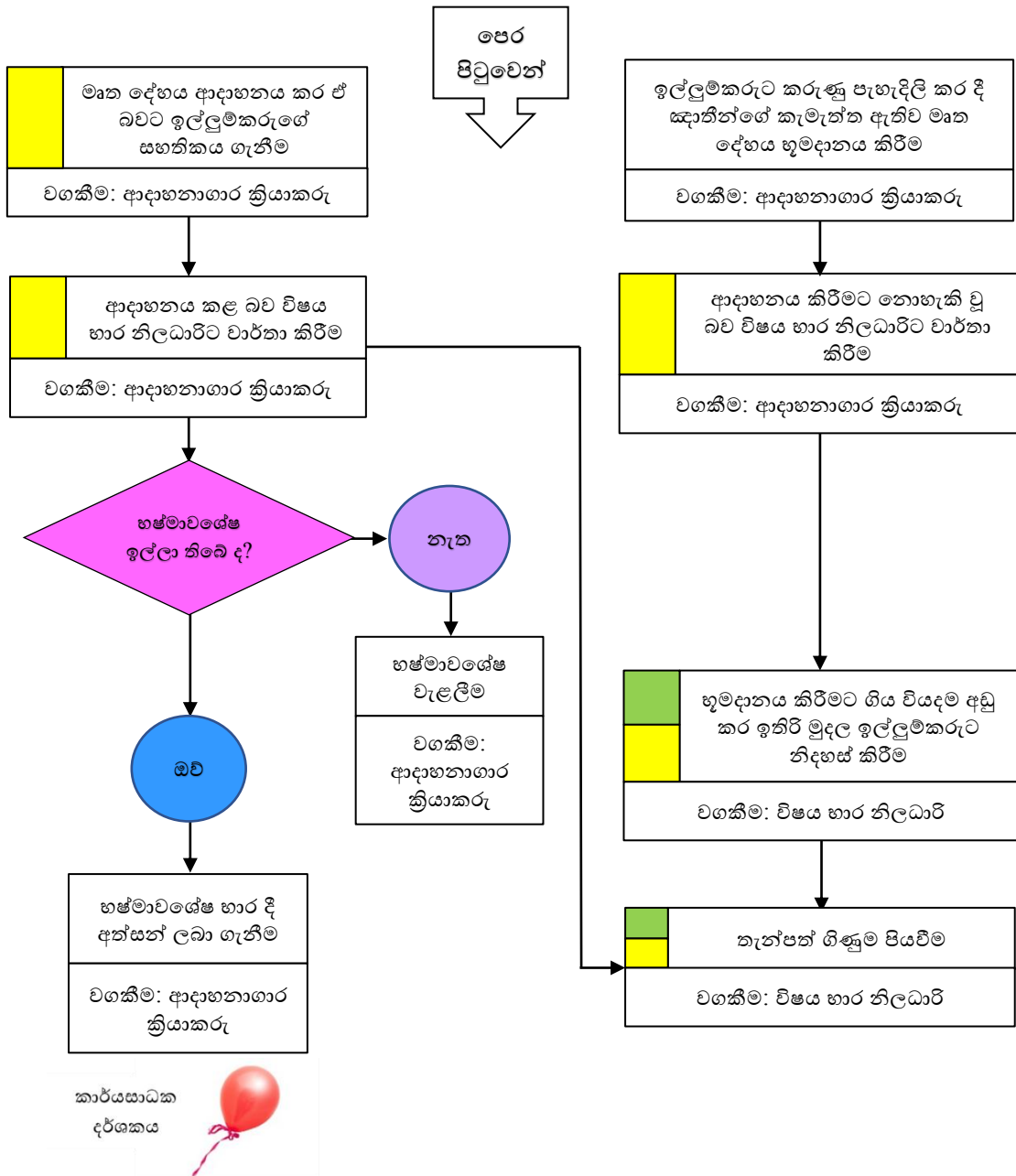


## 14. ආදාහනාගාරය වෙන් කරවා ගැනීම - ගැලීම් සටහන





## 14. ආදාහනාගාරය වෙන් කරවා ගැනීම

### 01. හැඳින්වීම

- (අ) යම් පළාත් පාලන ආයතන බල ප්‍රදේශයේ ජීවත් වන තැනැත්තකු මිය ගිය අවස්ථාවක දී එම මෘත දේහය භූමදාන කිරීම හෝ ආදාහනය කිරීම සඳහා පොදු සුසානයක් පිහිටුවීමේ කාර්යය සඳහා ඉඩම් සැපයීම ඒ පළාත් පාලන ආයතනයේ යුතුකම විය යුතු බව නීතියෙන් නියම කර ඇත.
- (ආ) ශ්‍රී ලංකාවේ පුරවැසියන් අතර ඇතැම් ජන කොට්ඨාස කිහිපයක් මියගිය තැනැත්තන්ගේ මෘතදේහ ආදාහනය කිරීමට පෙළඹී ඇත. ජනතාවගේ මෙම සිරිත සඳහා අවශ්‍ය පහසුකම් සැපයීම කළ යුතු ව ඇත.
- (ඇ) පොදු උපයෝගී සේවාවක් ලෙස මෘතදේහ භූමදානය කිරීම සහ ආදාහනය කිරීමට අවශ්‍ය පහසුකම් සැපයීමේ කාර්යය පළාත් පාලන ආයතන වෙත පැවරී ඇත.
- (ඈ) මෘත දේහ භූමදාන කිරීමේ දී ඉදි කරනු ලබන ස්මාරක හේතුවෙන් පළාත් පාලන ආයතන සතු සුසාන භූමි ඉඩම්වල ප්‍රමාණය ක්‍රමයෙන් අඩු වීම සහ සම්ප්‍රදායික ක්‍රමයට දර යොදා ගනිමින් මෘතදේහ ආදාහනය කිරීමේ දී දැරීමට සිදු වන පිරිවැය ද සැලකිල්ලට ගනිමින් පළාත් පාලන ආයතන බොහොමයක් විසින් ආදාහනාගාර ඇති කර ඇත.

### 02. නෛතික අධිකාරිය

- (අ) මහා නගර සභා සහ නගර සභා සම්බන්ධයෙන් වන විට, 231 වන අධිකාරය වූ සුසාන භූමි හා භූමදාන ආඥාපනත ද ප්‍රාදේශීය සභා සම්බන්ධයෙන් වන විට, 1987 අංක 15 දරන ප්‍රාදේශීය සභා පනතේ 127 වන වගන්තිය සමඟ කියවිය යුතු, 231 වන අධිකාරය වූ සුසාන භූමි හා භූමදාන ආඥාපනත.
- (ආ) පළාත් පාලන ආයතනය විසින් සාදන ලද ආදාහනාගාර අතුරු ව්‍යවස්ථා ඇත්තේ නම් එම අතුරු ව්‍යවස්ථාවල නියම ද අදාළ වනු ඇත.
- (ඇ) මෘත දේහයක් ආදාහනය කිරීම සම්බන්ධයෙන් අපරාධ නඩු විධාන සංග්‍රහය.

### 03. සුදුසුකම්

- (අ) හදිසි අනතුරක් හේතුවෙන් හෝ වෙනත් කිසියම් හේතුවක් මත මියගිය තැනැත්තකුගේ මෘත දේහයක් සම්බන්ධයෙන් පවත්වනු ලැබූ මරණ පරීක්ෂණයක දී, අදාළ මෘත දේහය ආදාහනය කිරීම වැළැක්වීමේ නියෝගයක් නිකුත් කර නැති මෘත දේහයක් විය යුතු ය.
- (ආ) පළාත් පාලන ආයතන බල ප්‍රදේශයේ ජීවත් වූ තැනැත්තකු විය යුතු ය;
- (ඇ) පළාත් පාලන ආයතන බල ප්‍රදේශයෙන් බැහැර පදිංචි ව සිටි තැනැත්තකුගේ මෘත දේහයක් සම්බන්ධයෙන් වන විට, පළාත් පාලන ආයතනය විසින් නියම කරනු ලබන අතිරේක ගාස්තුවක් අය කර ගැනීමෙන් පසුව පමණක් එවැනි මෘත දේහයක් ආදාහනය කිරීමට අවස්ථාව සලස්වා දෙනු ලැබිය හැකි ය.

### 04. ගාස්තුව

සභාව විසින් කලින් කල තීරණය කරනු ලබන ගාස්තුවක් ගෙවිය යුතු ය. (ඇමුණුම 01)

### 05. ඉදිරිපත් කළ යුතු ලේඛන

- (අ) මෙහි ඇතුළත් ඇමුණුම 02 ට අනුව ඉදිරිපත් කළ යුතු ඉල්ලුම් පත්‍රය.
- (ආ) මියගිය තැනැත්තාගේ මරණ සහතිකය. (විදේශයක දී මියගිය තැනැත්තකු සම්බන්ධයෙන් වන විට, එම රටේ දී නිකුත් කළ මරණ සහතිකය - ඉංග්‍රීසි භාෂාව නොවන වෙනත් භාෂාවකින් එම සහතිකය ලියා ඇත්නම්, එහි ඉංග්‍රීසි පරිවර්තනයක් සමඟ)

(ඇ) මියගිය අයගේ ජාතික හැඳුනුම්පතේ පිටපත (ඇත්නම්)

(ඈ) ඉල්ලුම්කරුගේ ජාතික හැඳුනුම්පතේ පිටපත. (පරීක්ෂා කර බැලීමට මුල් පිටපත ඉදිරිපත් කළ යුතු ය)

**06. කාර්යය පටිපාටිය**

පටිපාටිය	කාල සීමාව	අධිකාරය
සභාවේ වෙබ් අඩවියේ හෝ පෙරටු කාර්යාලයේ ඇති ආදාහනාගාර පොරොන්තු ලේඛනය අනුව ආදාහනාගාරයේ ඉඩකඩ ඇති දිනය හා වේලාව හඳුනා ගෙන, ඉල්ලුම් පත්‍රය සම්පූර්ණ කර අදාළ ඇමුණුම් සමග පෙරටු කාර්යාලය භාර දීම		ඉල්ලුම්කරු
අදාළ ගාස්තුව සමග ඉල්ලුම් පත්‍රය භාර ගෙන, ආදාහන අවසර පත්‍රයේ පිටපතක් හා ලදුපත ඉල්ලුම්කරුට ද, අනෙක් පිටපත ආදාහනාගාර ක්‍රියාකරුට යොමු කර ඔහු දැනුවත් කිරීම	ඉල්ලුම් පත්‍රය භාර ගත් වහාම	පෙරටු කාර්යාල නිලධාරී
ආදාහනය කිරීමට භාර ගත් මාන දේහ පිළිබඳ ලේඛනයට දත්ත ඇතුළත් කිරීම	අවසර පත්‍රය නිකුත් කළ වහාම	පෙරටු කාර්යාල නිලධාරී
අවසර පත්‍රය අතැති ව මාන දේහය රැගෙනවිත් ආදාහනය කිරීමට භාර දීම	වෙන් කර ගත් දිනයේ නියමිත වේලාවට පෙර	ඉල්ලුම්කරු
මාන දේහය භාර ගෙන ආදාහනය කර, ඒ බව ඉල්ලුම්කරු ලවා තහවුරු කරවා ගැනීම	මාන දේහය භාර ගැනීමෙන් පසුව	ආදාහනාගාර ක්‍රියාකරු
ආදාහනය කළ මාන දේහ පිළිබඳ ලේඛනයට දත්ත ඇතුළත් කිරීම	මාන දේහය ආදාහනය කර අවසන් වූ වහාම	ආදාහනාගාර ක්‍රියාකරු
මාන දේහය ආදාහනය කළ බව විෂය භාර නිලධාරීට වාර්තා කිරීම	මාන දේහය ආදාහනය කිරීමෙන් පසු	ආදාහනාගාර ක්‍රියාකරු
තැන්පත් ගිණුමට බැර කළ මුදල ආදායම් ශීර්ෂයට මාරු කර තැන්පත් ගිණුම පියවීම	ආදාහනාගාර ක්‍රියාකරුගේ වාර්තාව ලැබීමෙන් පසුව	විෂය භාර නිලධාරී
හෂ්මාවශේෂ ඉල්ලා තිබේ නම්, ඒවා වෙන් කර තැබීම	මාන දේහය ආදාහනය කිරීමෙන් පසු	ආදාහනාගාර ක්‍රියාකරු
ඉල්ලුම්කරුට හෂ්මාවශේෂ භාර දී තහවුරු කරවා ගැනීම	ආදාහනය කළ දින සිට දින හතක් ඇතුළත	ආදාහනාගාර ක්‍රියාකරු

සටහන: 1. ආදාහනය කිරීම සඳහා අය කරනු ලබන ගාස්තුව පළමුව තැන්පතුවක් ලෙස භාර ගැනීම ද, මාන දේහය ආදාහනය කර අවසන් වීමෙන් අනතුරුව අදාළ මුදල ආදායම් ශීර්ෂයට බැර කිරීමට හෝ ආදාහනය කිරීමට නොහැකි වූ අවස්ථාවක භූමිදානයට ගිය වියදම අය කර ගෙන ඉතිරිය ඉල්ලුම්කරුට නිදහස් කර තැන්පත් ගිණුම පියවීමට ද ක්‍රියා කළ යුතු ය.

2. නිවාඩු දිනවල සහ කාර්යාල වේලාවෙන් පසුව ආදාහනාගාරය වෙන් කිරීමේ කාර්යය සඳහා නිලධාරියකු නම් කර තිබීම හා රාජකාරි ආවරණ වැඩපිළිවෙළ ඇති කිරීම සභාවේ වගකීම වනු ඇත. එවැනි අවස්ථාවක දී ඉහත පටිපාටියෙහි ‘පෙරටු කාර්යාල නිලධාරියා’ යන්නට, එසේ නම් කළ නිලධාරියා ඇතුළත් වේ.

3. ආදාහනාගාරයේ ක්‍රියාකාරිත්වය යථා පරිදි පවතින්නේ ද යන්න නිරන්තර පරීක්ෂාවට ලක් කිරීමත්, අවශ්‍ය නඩත්තු හා අලුත්වැඩියා කටයුතු නිසි කාලයේ දී සිදු කිරීමත් සභාවේ වගකීම වනු ඇත.
4. මෙහි දී “මරණ සහතිකය” යනුවෙන් අදහස් කරනු ලබන්නේ කවර ආකාරයේ සහතිකයක් ද යන්න දැන ගැනීම සඳහා ඇමුණුම 02 හි ඉල්ලුම් පත්‍රය සමඟ ඇති උපදෙස්වල 4 වන ඡේදය බලන්න.
5. මෘත දේහ ආදාහනය කිරීමේ අවසර පත්‍ර පිටපත් තුනකින් වන සේ උප පත්‍රිකා පොතක් වශයෙන් පිළියෙළ කර ගත යුතු අතර මුල් පිටපත ඉල්ලුම්කරුට ද දෙවන පිටපත ආදාහනාගාර ක්‍රියාකරු ට ද සහ තුන්වන පිටපත එම පොතේ ම තිබෙන්නට හැරිය යුතු ය.
6. ආදාහනය කිරීම සඳහා භාර ගත් මෘත දේහ පිළිබඳ ලේඛනය හා ආදාහනය කළ මෘත දේහ පිළිබඳ ලේඛනය පිළිවෙළින් ඇමුණුම 4 හි ආදර්ශයට අනුව පිළියෙළ කර ගත යුතු ය.

**07. නොවැළැක්විය හැකි කිසියම් හේතුවක් මත මෘත ශරීරයක් ආදාහනය කිරීමට නොහැකි වූ විට පටිපාටිය**

පටිපාටිය	කාල සීමාව	අධිකාරය
ඉල්ලුම්කරු දැනුවත් කරමින් සභාව සතු වෙනත් ආදාහනාගාරයක් ඇත්නම් එහි ආදාහනය කිරීම හෝ ඉල්ලුම්කරුගේ (ඤාතීන්ගේ) කැමැත්ත මත සභාව සතු සුසාන භූමියක භූමදානය කිරීම.	එදින ම	බලය පැවරී ඇති අධිකෂණ නිලධාරියාගේ එකඟතාව ඇතිව ආදාහනාගාර ක්‍රියාකරු
ආදාහනය කිරීමට නොහැකි වූ බව කාර්යාලයට වාර්තා කිරීම	එදින ම	ආදාහනාගාර ක්‍රියාකරු
භූමදානය කිරීම සඳහා දරන ලද වියදම අඩු කර ගෙන ඉතිරි මුදල ඉල්ලුම්කරුට නිදහස් කිරීම	වාර්තාව ලැබුණු වහාම	විෂය භාර නිලධාරී
අය කර ගත් මුදල් ගිණුම් ගත කිරීම	ගෙවීම කරන අවස්ථාවේ දී ම	විෂය භාර නිලධාරී

**08. ඇමුණුම**

ඇමුණුම 01

ආදාහනාගාර සේවාව සැපයීම සඳහා අය කිරීම

- |  |          |
|--|----------|
| (අ) බල ප්‍රදේශය තුළ පදිංචි වී සිටි වැඩිහිටි තැනැත්තකුගේ මෘත දේහයක්     | රු. .... |
| (ආ) බල ප්‍රදේශය තුළ පදිංචි වී සිටි බාල වයස් කරුවකුගේ මෘත දේහයක්        | රු. .... |
| (ඇ) බල ප්‍රදේශයෙන් පිටත පදිංචි වී සිටි වැඩිහිටි තැනැත්තකුගේ මෘත දේහයක් | රු. .... |
| (ඈ) බල ප්‍රදේශයෙන් පිටත පදිංචි වී සිටි බාල වයස් කරුවකුගේ මෘත දේහයක්    | රු. .... |

සටහන: 1. බාල වයස් කරුවකු යනුවෙන් අදහස් කරනු ලබන්නේ වයස අවුරුදු 12 ට අඩු තැනැත්තෙකි.

2. මෙම ගාස්තුවලට අදාළ ව වෙනත් බදු හෝ ගාස්තු අය කිරීම නොකරනු ඇත.

..... සභාව

මෘත ශරීරයක් ආදාහනය කිරීමට අවසර ඉල්ලීම.

(ඉල්ලුම් පත්‍රය සම්පූර්ණ කිරීමට පෙර මෙහි අවසානයේ ඇති උපදෙස් හොඳින් කියවා අවබෝධ කර ගන්න)

01. ඉල්ලුම්කරුගේ -

- (i) සම්පූර්ණ නම: .....
- (ii) ලිපිනය: .....
- (iii) ග්‍රාම නිලධාරී කොට්ඨාශයේ අංකය සහ නම: .....
- (iv) ජාතික හැඳුනුම් පත්‍රයේ අංකය (ඇත්නම්): .....
- (v) දුරකථන අංකය: (ජංගම) ..... (නිවාස) .....

02. මියගිය තැනැත්තාගේ -

- (i) සම්පූර්ණ නම: .....
- (ii) ස්ත්‍රී / පුරුෂ භාවය: .....
- (iii) උපන් දිනය: .....
- (iv) පදිංචි වී සිටි ස්ථානයේ ලිපිනය: .....
- (v) ඒ ස්ථානය අයත් ග්‍රාම නිලධාරී කොට්ඨාශයේ අංකය සහ නම: .....
- (vi) ජාතික හැඳුනුම් පත්‍රයේ අංකය (ඇත්නම්): .....

03. මියගිය තැනැත්තා සහ ඉල්ලුම්කරු අතර සම්බන්ධය: .....

04. මියගිය තැනැත්තාගේ මරණ සහතිකයේ ලියාපදිංචි අංකය සහ දිනය: .....  
(මරණ සහතිකයේ ඡායා පිටපතක් අමුණන්න. පරීක්ෂා කිරීම සඳහා මුල් පිටපත ඉදිරිපත් කළ යුතු ය)

05. මරණයට හේතුව: .....  
(මරණ සහතිකයේ සඳහන් කර ඇති ආකාරයට)

06. මරණය සම්බන්ධයෙන් හදිසි මරණ පරීක්ෂණයක් පවත්වන ලද්දේ නම් -

- i. පරීක්ෂණ නිලධාරියාගේ නම හා තරාතිරම: .....
- ii. මරණ පරීක්ෂණය පැවැත් වූ දිනය: .....
- iii. පරීක්ෂණ නිලධාරියාගේ නිගමනය: .....
- iv. පරීක්ෂණය අනුව මෘත දේහය ආදාහනය කිරීම වළක්වන නියෝගයක් දී තිබේ ද?: ඔව්/නැත

07. මෘත දේහය ආදාහනය කිරීමට බලාපොරොත්තු වන ආදාහනාගාරය: .....

08. හෂ්මාවයේෂ ලබා ගැනීමට ඔබ අදහස් කරන්නේ ද?: ඔව්\* / නැත\*

09. පසු පිටේ සඳහන් කළ තොරතුරු සියල්ල සත්‍ය හා නිවැරදි බවට සහතික කරමි. මෙහි දක්වා ඇති තොරතුරුවල සම්පූර්ණ වගකීම ම විසින් භාර ගනු ලබන බවත්, මෙම ඉල්ලුම් පත්‍රයට ඇතුළත් කර ඇති ..... සභාව විසින් නියම කර ඇති කොන්දේසි සහ විධිවිධාන සියල්ල ම පිළිගන්නා බවත් එම නියම හා කොන්දේසි පිළිපැදීමට ක්‍රියා කරන බවත් දන්වා සිටිමි.

දිනය: 20 .....

.....  
ඉල්ලුම්කරුගේ අත්සන

(කාර්යාලයේ ප්‍රයෝජනය සඳහා)

මුදල් අය කර ගැනීම හා ආදාහනාගාර වෙන් කිරීම පිළිබඳ තොරතුරු:

- අ. මරණකරුගේ පදිංචිය බල ප්‍රදේශය ඇතුළත ද?: - ඔව් / නැත \*
- ආ. මරණකරු වැඩිහිටි අයකු ද නැති ද යන්න?: - වැඩිහිටියෙකි / බාල වයස් කරුවෙකි
- ඇ. අය කළ ගාස්තුව: - රු. ....
- ඈ. ලදුපත් අංකය: ..... - දිනය: 20 .....

දිනය: 20 .....  
පෙරටු කාර්යාල නිලධාරියා

----- (මෙතැනින් වෙන් කර මෙහි පහත නියෝගය ආදාහනාගාර ක්‍රියාකරුට භාර දෙන්න) -----

**ආදාහනාගාර ක්‍රියාකරුට පිටපත**

..... සභාව

ආදාහනාගාර භාරකරු, අවසර පත්‍ර අංකය: .....  
..... ආදාහනාගාරය.

**මෘත ශරීරයක් ආදාහනය කිරීමට නිකුත් කරන අවසර පත්‍රය**

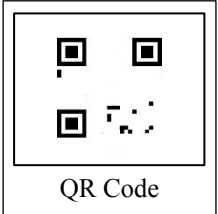
ජාතික හැඳුනුම් පත්‍ර අංක ..... දරන .....  
මහත්මා / මහත්මිය / මෙනෙවිය විසින් 20 ..... දින ඉදිරිපත් කරන ලද ඉල්ලුම් පත්‍රයේ තොරතුරු  
සැලකිල්ලට ගෙන, 20 ..... දින මියගිය ජාතික හැඳුනුම් පත්‍ර අංක .....  
දරන ..... මහත්මාගේ / මහත්මියගේ / මෙනෙවියගේ  
මෘත ශරීරය, 20 ..... දින, පෙරවරු / පස්වරු\* ..... ට, ..... ආදාහනාගාරයේ දී  
ආදාහනය කිරීමට භාර ගැනීමට තීරණය කර ඇත.

02. මෙම මෘත ශරීරය ආදාහනය කිරීමේ ගාස්තු වශයෙන් රුපියල් ..... ක් අය කරගෙන 20 ..... දින අංක  
..... දරන ලදුපත නිකුත් කරනු ලැබ, ආදාහනය කිරීමට භාර ගනු ලැබූ මෘත ශරීර පිළිබඳ ලේඛනයේ අනුක්‍රමික  
අංක ..... යටතේ සටහන් කර ඇත.

03. මේ අවසර පත්‍රයේ ඉහත සඳහන් ඉල්ලුම්කරු රැගෙන එන මෘත දේහය, ඉහත පළමු ඡේදයේ සඳහන් දින නියමිත  
වේලාවේ දී ආදාහනය කිරීමට ක්‍රියා කරන්න. තව ද, මේ අවසර පත්‍රයේ සඳහන් තොරතුරු ආශ්‍රයෙන් ඔබ විසින් නඩත්තු  
කරනු ලබන, ආදාහනය කරන ලද මෘත ශරීරය පිළිබඳ ලේඛනයේ සටහන් කර තබන්න.

04. මෘත දේහය ආදාහනය කිරීමෙන් පසු හෂ්මාවශේෂ ඉල්ලුම්කරු විසින් ඉල්ලා ඇත. / ඉල්ලා නැත. \*

දිනය: 20 .....  
.....  
පෙරටු කාර්යාල නිලධාරී  
නාගරික කොමසාරිස් / සභාපති වෙනුවට  
(නිල මුද්‍රාව තබන්න)



\* අනවශ්‍ය වුවන කපා හරින්න.

ආදාහනාගාර භාරකරු,  
ඉහත අවසර පත්‍රයට අනුව ආදාහනය කළ මෘත දේහයේ හෂ්මාවශේෂ භාර ගනිමි.

දිනය: 20 .....  
.....  
ඉල්ලුම්කරුගේ අත්සන

විෂය භාර නිලධාරී,

ඉහත අවසර පත්‍රයට අනුව ආදාහනය කළ බව / ආදාහනය කිරීමට නොහැකි වූ බව වාර්තා කරමි.

දිනය: 20 .....

.....

ආදාහනාගාර ක්‍රියාකරු

**ඉල්ලුම්කරුට පිටපත**

**ඇමුණුම 03**

..... සභාව

ආදාහනාගාර භාරකරු,

අවසර පත්‍ර අංකය: .....

..... ආදාහනාගාරය.

**මාන ශරීරයක් ආදාහනය කිරීමට නිකුත් කරන අවසර පත්‍රය**

ජාතික හැඳුනුම් පත්‍ර අංක ..... දරන .....  
මහත්මා / මහත්මිය / මෙනෙවිය විසින් 20 ..... දින ඉදිරිපත් කරන ලද ඉල්ලුම් පත්‍රයේ තොරතුරු  
සැලකිල්ලට ගෙන, 20 ..... දින මියගිය ජාතික හැඳුනුම් පත්‍ර අංක .....  
දරන ..... මහත්මාගේ / මහත්මියගේ / මෙනෙවියගේ  
මාන ශරීරය, 20 ..... දින, පෙරවරු / පස්වරු\* ..... ට, ..... ආදාහනාගාරයේ දී  
ආදාහනය කිරීමට භාර ගැනීමට තීරණය කර ඇත.

02. මෙම මාන ශරීරය ආදාහනය කිරීමේ ගාස්තු වශයෙන් රුපියල් ..... ක් අය කරගෙන 20 ..... දින අංක  
..... දරන ලදුපත නිකුත් කරනු ලැබ, ආදාහනය කිරීමට භාර ගනු ලැබූ මාන ශරීර පිළිබඳ ලේඛනයේ අනුක්‍රමික  
අංක ..... යටතේ සටහන් කර ඇත.

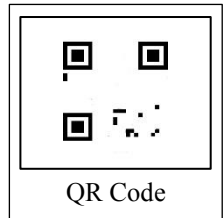
03. මේ අවසර පත්‍රයේ ඉහත සඳහන් ඉල්ලුම්කරු රැගෙන එන මාන දේහය, ඉහත පළමු ඡේදයේ සඳහන් දින නියමිත  
වේලාවේ දී ආදාහනය කිරීමට ක්‍රියා කරන්න. තව ද, මේ අවසර පත්‍රයේ සඳහන් තොරතුරු ආශ්‍රයෙන් ඔබ විසින් නඩත්තු  
කරනු ලබන, ආදාහනය කරන ලද මාන ශරීරය පිළිබඳ ලේඛනයේ සටහන් කර තබන්න.

04. මාන දේහය ආදාහනය කිරීමෙන් පසු හෂ්මාවශේෂ ඉල්ලුම්කරු විසින් ඉල්ලා ඇත. / ඉල්ලා නැත. \*

දිනය: 20 .....

.....

පෙරටු කාර්යාල නිලධාරී  
නාගරික කොමසාරිස් / සභාපති වෙනුවට  
(නිල මුද්‍රාව තබන්න)



\* අනවශ්‍ය වචන කපා හරින්න.

පිටපත: ඉල්ලුම්කරුට - මාන දේහය ආදාහනය කිරීමට රැගෙන එන විට මෙම අවසර පත්‍රය රැගෙන ආ යුතු ය. එසේම හෂ්මාවශේෂ  
ඉල්ලා ඇත්නම්, ආදාහනය කළ දින සිට දින හතක් ඇතුළත මෙම අවසර පත්‍රය ද අතැති ව පැමිණ ඒවා  
රැගෙන යා යුතු ය.



**මාන ශරීරයක් ආදාහනය කිරීම සඳහා භාර ගැනීමේ දී සභාව අනුගමනය කරනු ලබන පටිපාටිය සහ මාන ශරීරයක් භාරකරුවන් සහ / හෝ ඥාතීන් විසින් අනුගමනය කළ යුතු නියම හා කොන්දේසි**

1. ඔබට මේ අවස්ථාවේ ඇතිවී තිබෙන ශෝක ජනක තත්ත්වය පිළිබඳ ව සභාවේ සංවේගය පළමුව ප්‍රකාශ කරන්නෙමු.
2. ඔබ මේ අවස්ථාවේ පත් වී සිටින කලබලකාරී තත්ත්වයෙන් මඳකට ඉවත්ව, සන්සුන් මනසින් යුතු ව, පහත සඳහන් උපදෙස් හොඳින් කියවා අවබෝධ කර ගන්නා මෙන් . . . . . සභාව ඔබෙන් ඉල්ලා සිටී.
3. කිසියම් තත්ත්වයක් මත මෙහි සඳහන් කරුණු අවබෝධ කර ගැනීමට ඔබට අපහසු වන්නේ නම්, සභාවේ පෙරටු කාර්යාල නිලධරයා හෝ ඒ අවස්ථාවේ දී මේ පිළිබඳ ව ඔබ සම්බන්ධ කර ගන්නා නිලධරයා අමතා වැඩිදුර තොරතුරු දැන ගැනීමට ක්‍රියා කරන්න.
4. (අ) සභාවේ ආදාහනාගාරයක මාන ශරීරයක් ආදාහනය කිරීමට අවසර දෙනු ලබන්නේ, මරණකරුවන්ගේ අභාවය සාමාන්‍ය නැතහොත් ස්වාභාවික මරණයක් ලෙස මරණ සහතිකයේ සටහන් වී ඇති විටක පමණි.  
 (ආ) කිසියම් තැනැත්තකුගේ මරණය සිදු වී ඇත්තේ හදිසි අනතුරකින් හෝ දණ්ඩ නීති සංග්‍රහයේ අර්ථනුකූලව ඒ තැනැත්තා මරණයට පත් කරනු ලැබීමෙන් නම් හෝ නැතහොත් මරණයට හේතු වූ කාරණය පැහැදිලි නොමැති යම් අවස්ථාවක හෝ නම්, ඒ මරණය සම්බන්ධයෙන් මහේස්ත්‍රාත්වරයකු හෝ හදිසි මරණ පරීක්ෂකයකු විසින් පවත්වනු ලැබූ මරණ පරීක්ෂණයකින් පසුව දෙනු ලැබූ තීන්දු ප්‍රකාශය, ඒ තැනැත්තාගේ මාන ශරීරයක් ආදාහනය කිරීම සම්බන්ධයෙන් අදාළ වේ.  
 (ඇ) ඒ ආකාරයේ හදිසි මරණයක් හේතුවෙන් මියගිය තැනැත්තකුගේ මරණ පරීක්ෂණයේ දී දෙන ලද තීන්දු ප්‍රකාශයේ, ඒ මාන ශරීරයක් ආදාහනය කිරීමට අවසර දී ඇත්නම් පමණක් හදිසි මරණය සිදු වූ තැනැත්තාගේ මාන දේහය ආදාහනය කිරීමට අවසර දෙනු ලබන බව කරුණාවෙන් සලකන්න. මෙය අපරාධ නඩු විධාන සංග්‍රහය, දණ්ඩ නීති සංග්‍රහය සහ සාක්ෂි ආඥාපනතේ අවශ්‍යතා ඉටු කිරීමක් බව කරුණාවෙන් සලකන්න.  
 (ඈ) එසේ ම ඒ මරණ සහතිකයේ 7 වන තීරුවේ සඳහන් ව ඇති “මරණයට හේතුව හා භූමදාන හෝ ආදාහන කළ ස්ථානය” යන්නට, ඇතුළත් කර ඇති සටහන මඟින් මරණයට හේතුව හඳුනා ගැනීමට ඔබට හැකියාව ලැබේ.  
 (ඉ) එසේ ම ඒ තීරුවේ අදාළ මරණකරුවන්ගේ මාන දේහය භූමදාන හෝ ආදාහන කිරීම සිදු කිරීම කරනු ලබන ස්ථානය යන්නට, “. . . . . සභාවේ ආදාහනාගාරය” යන්න සඳහන් වී තිබිය යුතු ය. එසේ සඳහන් කරන ලද ස්ථානයේ හැර වෙනත් කිසිදු ස්ථානයක ඒ මානදේහය භූමදානය හෝ ආදාහනය කිරීම කළ නොහැකි බවත් එසේ කිරීම නීති විරෝධී ක්‍රියාවක් වන බවත් කරුණාවෙන් සලකන්න. මරණ සහතිකයේ සඳහන් ස්ථානයේ නොවන වෙනත් ස්ථානයක මාන දේහය ආදාහනය කිරීමට නම්, මරණ සහතිකයේ 7 වන තීරුව අදාළ මරණ ලියා පදිංචි කිරීමේ ලේකම්වරයා විසින් නියමිත ආකාරයෙන් සංශෝධනය කරවා ගෙන තිබිය යුතු බව ද සලකන්න.  
 (ඊ) මේ පිළිබඳ ව සභාවේ නිලධරයන්ට පැහැදිලිව අවබෝධ කර ගැනීමට පහසු කරනු පිණිස, මරණකරුවන්ගේ මරණ සහතිකයේ මුල් පිටපත සමඟ වූ ඡායා පිටපතක් ඉදිරිපත් කරන්න. නිරවද්‍යතාව පරීක්ෂා කිරීමෙන් පසුව මරණ සහතිකයේ මුල් පිටපත ඔබට ආපසු ලබා ගත හැකි ය.  
 (උ) මෙහි දී මරණ සහතිකය යනුවෙන් අදහස් කරනු ලබන්නේ, මරණ ලියාපදිංචි කිරීමේ ලේකම්වරයා විසින් නිකුත් කරනු ලැබූ මරණ සහතිකය බව සලකන්න. හදිසි මරණයක් වන විටක දී හදිසි මරණ පරීක්ෂක විසින් හෝ නිවසේ සිදු වී ඇති සාමාන්‍ය නැතහොත් ස්වාභාවික මරණයක් වන විට කොට්ඨාශයේ ග්‍රාම නිලධරයා විසින් නිකුත් කරනු ලැබූ “මරණ දැන්වීමේ සහතිකය” මරණ සහතිකය ලෙස පිළිගනු ලබන බව කරුණාවෙන් සලකන්න.  
 (ඌ) මේ පිළිබඳ ව වැඩි දුර පැහැදිලි කිරීම් පහත පරිදි වේ.
  - i. මෙහි දී “මරණ සහතිකය” යනුවෙන් අදහස් කරනු ලබන්නේ, මරණ ලියාපදිංචි කිරීමේ ලේකම්වරයා විසින් නිකුත් කරනු ලැබූ මරණ සහතිකය වේ.
  - ii. පහත සඳහන් ලේඛන අතරින් කිසිවක් ද මරණ සහතිකය ලෙස පිළිගනු ලැබේ.
    - \* රෝහලක දී සිදු වූ යම් මරණයක දී, රෝහලේ වෛද්‍ය නිලධාරියා විසින් නිකුත් කරනු ලබන මරණ දැන්වීමේ සහතිකය. (රෝහලක දී සිදු වූ මරණයක දී, මාන දේහය අයිතිකරුවන්ට නිදහස් කිරීමට නිකුත් කරනු ලබන අවසර පත්‍රය මේ සඳහා ප්‍රමාණවත් නොවේ)

- \* නිවසක සිදු වන යම් ස්වාභාවික මරණයක දී, අදාළ කොට්ඨාසයේ ග්‍රාම නිලධාරී විසින් නිකුත් කරනු ලබන මරණ දැන්වීමේ සහතිකය.
  - \* යම් හදිසි මරණයක දී, හදිසි මරණ පරීක්ෂක විසින් නිකුත් කරනු ලබන මරණ දැන්වීමේ සහතිකය (මෙහි දී හදිසි මරණ පරීක්ෂකවරයා හෝ මහේස්ත්‍රාත්වරයා විසින් විවෘත තීන්දුවක් ප්‍රකාශ කර ඇත්නම් එවැනි මරණයක් ආදාහනය සඳහා භාර ගැනීම නොකරනු ඇත).
- iii. ශ්‍රී ලංකාවේ දේශ සීමාවෙන් බැහැර දී සිදු වී ඇති යම් මරණයක් වන විට, ඒ මරණය සිදු වූ රටේ යම් බලයලත් අධිකාරයක් විසින් නිකුත් කළ මරණ සහතිකය (අදාළ සහතිකය ලියා ඇත්තේ ඉංග්‍රීසි භාෂාව නොවන වෙනත් භාෂාවකින් වන විට, ඒ සහතිකය ඉංග්‍රීසි හෝ සිංහල හෝ දෙමළ යන එක් භාෂාවකට පරිවර්තනය කිරීමෙන් පසු) ඉදිරිපත් කළ යුතු ය.
  - iv. මෘත ශරීරයක් ආදාහනය කිරීමට බලාපොරොත්තු වන ආදාහනාගාරයේ දී ආදාහනය සිදු කරනු ලබන බව මරණ සහතිකයේ නිශ්චිතව සඳහන් කර තිබිය යුතු ය. (විදේශයක දී සිදු වී ඇති මරණයක් සම්බන්ධයෙන් මෙය අදාළ නොවනු ඇත)
  - v. යම් හදිසි මරණයක් සම්බන්ධයෙන් සිදු කළ මරණ පරීක්ෂණයෙන් අනතුරුව, මෘත දේහය භූමදාන කිරීමට නියම කර ඇති විටක, ඒ මෘත ශරීරයක් ආදාහනය කිරීමට භාර ගැනීම ප්‍රතික්ෂේප කරනු ඇත.
- (ඵ) මේ සම්බන්ධයෙන් සභාවට ඔබගෙන් ලැබෙන සහයෝගය අතිශය අගය කොට සලකනු ලබන බව කරුණාවෙන් සලකන්න.
5. මෘත ශරීරයක් ආදාහනය කිරීමෙන් පසුව හෂ්මාවශේෂ ලබා ගැනීමට ඔබ කැමැත්තේ නම් ආදාහනය සඳහා මෘත දේහය භාර දෙනු ලබන අවස්ථාවේ දී ඒ හෂ්මාවශේෂ බහාලීම සඳහා සුදුසු භාජනයක් ඔබ විසින් ආදාහනාගාර භාරකරු වෙත ඉදිරිපත් කළ යුතු ය.
  6. මෘත ශරීරයක් ආදාහනය කළ දිනට පසු දින සිට දින තුන (03)ක් ගත වීමට පෙර ඒ හෂ්මාවශේෂ ලබාගැනීම ඔබ විසින් කළ යුතු ය. කිසියම් හේතුවක් නිසා නියමිත දින වන විට හෂ්මාවශේෂ ඉවත් කරගෙන යාමට ඔබ අපොහොසත් වුවහොත් හෝ අදාළ හෂ්මාවශේෂ දැමීමට සුදුසු භාජනයක් ලබා දීම සිදු කර නොමැති අවස්ථාවක, ඒවා සභාව විසින් ඉවත් කිරීමට කටයුතු කරනු ලබන අතර, ඒ සම්බන්ධයෙන් සභාව කිසිදු වගකීමකට නොබැඳෙන බව කරුණාවෙන් සලකන්න.
  7. කිසියම් නොවැළැක්විය හැකි හේතුවක් නිසා (ආදාහනාගාරය අක්‍රිය වීම හෝ විදුලි බලය විසන්ධි වීම හෝ වෙනත් නොවැළැක්විය හැකි හේතුවක් මත) මෘත ශරීරයක් ආදාහනය කිරීමට නොහැකි වුවහොත් ඒ යම් මෘත ශරීරයක්, අතිරේක වියදම් සභාව විසින් දරමින් වෙනත් ආදාහනාගාරයක ආදාහනය කිරීම හෝ ඒ සඳහා පවතින ඉඩකඩ නොමැති අවස්ථාවක ඉල්ලුම්කරුගේ හෝ ඥාතීන්ගේ කැමැත්ත මත ආදාහනාගාරය පිහිටි භූමියේ ම සභාවේ වියදමින් මරණකරුගේ සහ ඥාතීන්ගේ ගෞරවයට හානි නොවන ආකාරයෙන් භූමදාන කිරීමට හැකිතාක් දුරට ක්‍රියා කරනු ලබන බව කරුණාවෙන් සලකන්න. නැතහොත් වෙනත් විකල්ප ක්‍රියාමාර්ගයක් ගැනීමට ක්‍රියා කරනු ලබන බවත් ඒ කවර හෝ අවස්ථාවක් සම්බන්ධයෙන් ඔබට හෝ මරණකරුගේ ඥාතීන් හෝ උරුමකරුවන්ට කිසිදු වන්දියක් හෝ අලාභයක් ගෙවීමට සභාව බැඳී නැත. එහෙත් මෘත ශරීරයක් ආදාහනය කිරීම සඳහා අය කරන ලද ගාස්තුවෙන් මෘත දේහය භූමදාන කිරීම සඳහා වැය වූ පිරිවැය අඩු කිරීමෙන් පසු යම් ඉතිරියක් වේ නම් එය ආපසු ගෙවීම සලකා බලනු ඇත.
  8. කිසියම් නොවැළැක්විය හැකි හේතුවක් නිසා මෘත ශරීරයක් ආදාහනය කිරීම ප්‍රමාද වුව හොත් ඒ සම්බන්ධයෙන් කිසිදු වන්දියක් හෝ ප්‍රමාද ගාස්තුවක් ගෙවීමට සභාව වගකීමට බැඳී නොමැති බව කරුණාවෙන් සලකන්න.
  9. මෘත දේහය ආදාහනය කිරීමට රැගෙන එන විට සහ හෂ්මාවශේෂ ඉල්ලා ඇත්නම් ඒවා භාර ගැනීමට පැමිණීමේ දී ද සභාවෙන් නිකුත් කළ අවසර පත්‍රය රැගෙන පැමිණිය යුතු ය. ආදාහනය කළ දින සිට දින හතක් ඇතුළත හෂ්මාවශේෂ භාර ගෙන නැති විට, ඒවා වැළලීමට ක්‍රියා කරනු ඇත.
  10. ඔබ විසින් ඉහත සඳහන් ඉල්ලුම් පත්‍රය සම්පූර්ණ කර අත්සන් කර දීමෙන් ම, ඉහත සඳහන් කරුණු හා කොන්දේසි ඔබ විසින් ද, මරණකරුගේ ඥාතීන් සහ උරුමකරුවන් විසින් ද පිළිගෙන ඇති බව සලකනු ලැබේ.

..... සභාවේ ..... ආදාහනාගාරය

**ආදාහනය සඳහා භාර ගත් මෘත දේහ පිළිබඳ ලේඛනය**

#	ආදාහනය කළ		මියගිය අයගේ			මරණ සහතිකයේ		ඉල්ලුම්කරුගේ		අය කළ ගාස්තුව	කාර්ය කළේ ද?
	දිනය	වේලාව	නම	ජා. හැ. ප. අංකය	ස්ත්‍රී / පුරුෂ භාවය	අංකය	දිනය	නම	ජා. හැ. ප. අංකය		
1											
2											
3											
4											
5											
6											
7											
8											
9											
10											
11											
12											
13											
14											
15											
16											
17											
18											
19											
20											